

Πίνακας περιεχομένων

1 Προδιαγραφόμενη χρήση

- 1.1 Γενική όψη / στοιχεία χειρισμού
- 1.2 Σκοπός χρήσης
- 1.3 Τεχνικά χαρακτηριστικά
- 1.4 Εξοπλισμός

2 Κανονισμοί ασφαλείας

- 2.1 Εισαγωγή
- 2.2 Σύμβολα και υποδείξεις προειδοποίησης
- 2.3 Προδιαγραφόμενη χρήση
- 2.4 Βασικές αρχές για την ασφάλεια
 - 2.4.1 Ηλεκτρικές συνδέσεις
 - 2.4.2 έποchrέωση συντήρησης και επιθεώρησης
 - 2.4.3 Στάθμη θορύβου/ Εξοπλισμός προσωπικής προστασίας
 - 2.4.4 έπολειπόμενοι κίνδυνοι
- 2.5 Απαιτήσεις ως προς το χειριστή

3 Θέση σε λειτουργία

- 3.1 Έλεγχος και υποδείξεις χειρισμού
- 3.2 Ρύθμιση κουρέματος με κουμπί ρύθμισης πίεσης κουρέματος
- 3.3 Λίπανση
- 3.4 Ενεργοποίηση/απενεργοποίηση
- 3.5 Βλάβες

4 Συντήρηση

- 4.1 Καθαρισμός
- 4.2 Τοποθέτηση των λεπίδων
- 4.3 Ακόνισμα των λεπίδων
- 4.4 Καθαρισμός του φίλτρου αέρα
- 4.5 Αντικατάσταση της κεφαλής κουρέματος (επιλογή)
- 4.6 Φύλαξη της κουρευτικής μηχανής

5 Επισκευές

- 5.1 Εισαγωγή
- 5.2 Λίστες βλαβών

6 Προστασία περιβάλλοντος και απόρριψη

- 6.1 Εισαγωγή
- 6.2 Ομάδες υλικών

7 Διευθύνσεις επικοινωνίας

Εικόνες: στο τέλος των οδηγιών

1 Προδιαγραφόμενη χρήση

1.1 Γενική όψη / στοιχεία χειρισμού

Ονομασίες των επιμέρους εξαρτημάτων



Εικόνα 1

Θέση στοιχεία χειρισμού		Θέση στοιχεία χειρισμού			
1	Σώμα κεφαλής ΧΤΡΑ/12V	1x	36	Ασφάλεια ρουλεμάν 022	1x
2	Παλινδρομίας ΧΤΡΑ/12V	1x	37	Φτερωτή VS84	(1x)
3	Κάλυμμα κεφαλής ΧΤΡΑ/12V μαυρο	1x	38	Φτερωτή VS84 240V incl. pos. 37	1x
4	Δίχαλο κοπτικού 2.5" ΧΤΡΑ/12V δεξί option	option	38	Φτερωτή VS84 120V incl. pos. 37	1x
5	Δίχαλο κοπτικού 2.5" ΧΤΡΑ/12V αριστερό option	option	39	Ροδέλα πίσω ρουλεμάν 626	1x
6	Δίχαλο κοπτικού 3" ΧΤΡΑ/12V αριστερό option	option	40	Ρουλεμάν 626-2Z	1x
7	Δίχαλο κοπτικού 3" ΧΤΡΑ/12V δεξί option	1x	41	Βίδα φωλιάς γραναζιών M3 x 72.5	2x
8	Έλασμα με ρουλεμάν ΧΤΡΑ/12V	1x	42	Ροδέλα βίδα στατορα M3	2x
9	Γρανάζι Z30 ΧΤΡΑ/12V μαύρο	1x	43	Κύλινδρος βίδας στάτορα VS84	2x
10	Στήριγμα δίχαλων 2.5" ΧΤΡΑ/12V	option	44	Στήριγμα στατορα VS84	1x
11	Στήριγμα δίχαλων 3" ΧΤΡΑ/12V	1x	45	Στάτορας VS84 240V	1x
12	Άξονας με έκκεντρο ΧΤΡΑ/12V	1x	45	Στάτορας VS84 120V	1x
13	Μπίλια ΧΤΡΑ/12V	1x	46	Κορμός VS84 Heiniger γκρι	1x
14	Ελατήριο μούφας ΧΤΡΑ/12V	1x	47	Ψήκτρες με ελατήριο VS84/HANDY	2x
15	Μούφα βίδας πίεσης ΧΤΡΑ/12V	1x	48	Κάλυμμα ψηκτρών VS84/HANDY	2x
16	Άξονας-βίδα ελάσματος/ρουλεμάν ΧΤΡΑ/12V	1x	49	Καλώδιο VS84/HANDY με EURO φρις	1x
17	Βίδα κοπτικών	2x	49	Καλώδιο VS84/HANDY με AUS φρις	1x
18	Περίκόχλιο σύσφιξης ΧΤΡΑ/12V Heiniger	1x	49	Καλώδιο VS84/HANDY με USA φρις	1x
19	Παξιμάδι ασφαλείας ΧΤΡΑ/12V	1x	50	Λάστιχο καλωδίου VS84/HANDY EURO/AUS	1x
20	Φωλιά βίδας πίεσης ΧΤΡΑ/12V	1x	50	Λάστιχο καλωδίου VS84/HANDY/12V USA	1x
21	Ρουλεμάν 608-2RS	1x	51	Βίδα καλύμματος μπαταρίας KA25 x 6	1x
22	Βίδα καλύμματος κεφαλής M4 x 28	2x	52	Κάλυμμα διακόπτη, άνω VS84 μαύρο	1x
23	Βίδα ελάσματος/ρουλεμάν M4 x 8	2x	53	Βίδα M3.5	1x
24	Ασφάλεια άξονα 06	1x	54	Προστασία υπερφόρτωσης VS84 1A / 240V	1x
25	Βίδα κεφαλής-κορμού M4 x 10	2x	54	Προστασία υπερφόρτωσης VS84 1.8A / 120V	1x
26	Ρουλεμάν 608-2Z	1x	55	Διακόπτης VS84/HANDY/12V	1x
27	Κεφαλή κοπής για πρόβαταf 3" ΧΤΡΑ/12V με κοπτικό	1x	56	Πυκνωτής 0.15μF VS84/HANDY 240V	1x
28	Βίδα φωλιάς γραναζιών M3.5 x 8	7x	56	Πυκνωτής 0.15μF VS84/HANDY 120V	1x
29	Φωλιά γραναζιών ΧΤΡΑ/12V μαύρο	1x	57	Στήριγμα καλωδίου VS84/HANDY AUS	1x
30	Διπλό Γρανάζι Z21/VS84	1x	57	Στήριγμα καλωδίου VS84/HANDY/12V EURO/USA	1x
31	Άξονας διπλού γραναζιού ΧΤΡΑ/12V	1x	58	Στήριγμα πυκνωτή VS84/HANDY/12V	1x
32	Φλάντζα στεγανοποίησης ΧΤΡΑ/HANDY/12V	1x	59	Βίδα φωλιάς γραναζιών M3 x 25	1x
33	Έδρανο ρουλεμάν μπροστ VS84/HANDY	1x	60	Κάλυμμα σκόνης VS84/HANDY/12V	1x
34	Ροδέλα μπροστινού ρουλεμάν 608	1x	61	Κάλυμμα διακόπτη, κάτω VS84/HANDY/12V μαύρο	1x
35	Ρουλεμάν 608-2Z	1x	62	Βίδα φωλιάς γραναζιών M3 x 6	4x
			63	Φίλτρ VS84/HANDY/12V μαύρο	1x
				Μετατροπέας EURO/GB φρις	1x

1.2 Σκοπός χρήσης

Η κουρευτική μηχανή προορίζεται αποκλειστικά και μόνο για το κούρεμα αιγοπροβάτων καθώς και λάμα, προβατοκάμηλων και άλλων εκπροσώπων της οικογένειας των καμηλιδών. Αντικαθιστώντας την στάνταρ κεφαλή κουρέματος, το πεδίο χρήσης μπορεί να διευρυνθεί και για βοοειδή και άλογα.

Απαγορεύεται ρητά οποιαδήποτε άλλη χρήση και ιδιαίτερα η χρήση της μηχανής σε ανθρώπους.

1.3 Τεχνικά χαρακτηριστικά

Περιγραφή τύπου:	VS84-S (πρόβατο)
Τάση σύνδεσης:	} βλέπε πινακίδα τύπου στη μηχανή
Ισχύς μοτέρ:	
Αριθμοί στροφών:	
απαραίτητη ασφάλεια:	
Διαστάσεις (Π/έ/Μ):	περ. 80 mm x 95 mm x 350 mm
Βάρος χωρίς καλώδιο:	1560 g
μέγ. θερμοκρασία περιβάλλοντος:	0°C - 40°C
μέγ. ατμοσφαιρική υγρασία:	10% - 90% (σχετική)
Στάθμη θορύβου (LpAm):	93 dB(A) (DIN-45635-1/04.84 + BG-PAS 26)
Επιτάχυνση:	11 m/sec ² (EN-28662-1/01.93)

1.4 Εξοπλισμός

1 Κουρευτική μηχανή με κεφαλή κουρέματος, 1 Ζεύγος λεπίδων, 1 Ειδικό κατσαβίδι, 1 Φιαλίδιο με ειδικό λιπαντικό λάδι, 1 Πινέλο καθαρισμού, 1 Οδηγίες χρήσης, 1 Koffer für den Transport und zur Aufbewahrung

Προαιρετικός εξοπλισμός:

- Εναλλακτική κεφαλή κουρέματος προς αντικατάσταση (για βοοειδή και άλογα)
- Διάφορες λεπίδες κουρέματος

2 Κανονισμοί ασφαλείας

2.1 Εισαγωγή

Στο παρόν κεφάλαιο περιγράφονται οι κανονισμοί ασφαλείας οι οποίοι πρέπει να λαμβάνονται οπωσδήποτε υπόψη κατά τη χρήση της κουρευτικής μηχανής.

Η ανάγνωση των οδηγιών χρήσης είναι υποχρεωτική για όλα τα πρόσωπα που πραγματοποιούν εργασίες στη μηχανή και εργάζονται με τη μηχανή.

Πρέπει να φυλάσσετε προσεκτικά τις οδηγίες χρήσης στο βαλιτσάκι έτσι ώστε να έχετε ανά πάσα στιγμή πρόσβαση σε αυτές.

2.2 Σύμβολα και υποδείξεις προειδοποίησης

Στις οδηγίες χρήσης χρησιμοποιούνται διάφορα σύμβολα. Τα σύμβολα αυτά υποδεικνύουν πιθανούς κινδύνους ή επισημαίνουν τεχνικές πληροφορίες, των οποίων η παράβλεψη προκαλεί σωματικές βλάβες και υλικές ζημιές ή οικονομικά ασύμφορη λειτουργία.

Σύμβολο κινδύνου



Προειδοποίηση

επισημαίνει μια εν δυνάμει επικίνδυνη κατάσταση. Εάν δεν αποτραπεί αυτός ο κίνδυνος, ενδέχεται να προκληθούν θανάσιμοι ή σοβαροί τραυματισμοί.



Προσοχή

επισημαίνει μια εν δυνάμει επικίνδυνη κατάσταση. Εάν δεν αποτραπεί αυτός ο κίνδυνος, ενδέχεται να προκληθούν ελαφροί ή πολύ ελαφροί τραυματισμοί.

Σύμβολο ενημέρωσης



έπόμενη

έπόμενη, της οποίας η παράβλεψη ενδέχεται να προκαλέσει δυσλειτουργίες ή ζημιές.



έπόμενη με εικόνα

Αυτό το σύμβολο μαζί με αριθμό εικόνας παραπέμπει στην αντίστοιχη εικόνα στο τέλος των οδηγιών χρήσης.

2.3 Προδιαγραφόμενη χρήση

Ο προβλεπόμενος σκοπός χρήσης της κουρευτικής μηχανής περιγράφεται στο κεφάλαιο 1.2.

Για να είναι ασφαλής η χρήση, ισχύουν τα εξής:

Ως δεσμευτικά όρια χρήσης και χαρακτηριστικά στοιχεία ισχύουν τα αναφερόμενα στο κεφάλαιο 1.3 "Τεχνικά χαρακτηριστικά".

Το κούρεμα άλλων ζώων, ειδικά επικίνδυνων σαρκοφάγων ή παρόμοιων ζώων, θεωρείται ως ακατάλληλη χρήση. Ενδέχεται να προκληθούν επικίνδυνες καταστάσεις για τη σωματική ακεραιότητα και τη ζωή σας.

2.4 Βασικές αρχές για την ασφάλεια

2.4.1 Ηλεκτρικές συνδέσεις



Συνδέστε το φως μόνο σε πρίζες που δεν έχουν υποστεί ζημιά. Οι ελαττωματικές ηλεκτρικές εγκαταστάσεις μπορεί να προκαλέσουν ηλεκτροπληξία ή βραχυκύκλωμα. Οι πρίζες στους υπαίθριους χώρους θα πρέπει να είναι εξοπλισμένες με αυτόματο διακόπτη κυκλώματος (FI). Προσέξτε τις διατάξεις που ισχύουν στη χώρα σας.

Πραγματοποιείτε τις εργασίες συντήρησης και καθαρισμού μόνο με το φως αποσυνδεδεμένο από την πρίζα.

Ποτέ μην αφήνετε τη μηχανή χωρίς επίβλεψη με συνδεδεμένο το καλώδιο. Κρατήστε μακριά τα παιδιά από την περιοχή εργασίας σας και αποθηκεύετε τη μηχανή μακριά από παιδιά.

2.4.2 έποchrέωση συντήρησης και επιθεώρησης

Χρησιμοποιείτε την κουρευτική μηχανή μόνο όταν βρίσκεται σε άψογη και κατάλληλη κατάσταση. Εάν διαπιστώσετε ζημιά στο περίβλημα ή στο καλώδιο πρέπει να αναθέτετε την αποκατάστασή της στο κέντρο επισκευών ή στο σέρβις.

2.4.3 Στάθμη θορύβου /Εξοπλισμός προσωπικής προστασίας



Φοράτε ωτοασπίδες!

Η στάθμη θορύβου κατά την εργασία ανέρχεται συνήθως στα 93 dB(A). Προτείνουμε να χρησιμοποιείτε πάντα ωτοασπίδες κατά την εργασία σας.



Φοράτε προστατευτικά γυαλιά και γάντια!

Για την προσωπική σας προστασία προτείνουμε τη χρήση προστατευτικών γυαλιών και γαντιών.



Την ευθύνη για την ύπαρξη του εξοπλισμού προσωπικής προστασίας φέρει ο χειριστής.

2.4.4 έπολειπόμενοι κίνδυνοι

Εάν κατά τη λειτουργία παρουσιαστούν κίνδυνοι και επικίνδυνες καταστάσεις που δεν έχουν άμεση σχέση με το κούρεμα των ζώων, σας παρακαλούμε να μας ενημερώσετε. Το ίδιο ισχύει και σε περίπτωση τεχνικών ελαττωμάτων, από τα οποία προκαλούνται κίνδυνοι.

2.5 Απαιτήσεις ως προς το χειριστή

Η ασφαλή χρήση της μηχανής προϋποθέτει μόνο ελάχιστες απαιτήσεις ως προς το χειριστή. Πρέπει ωστόσο να λαμβάνονται οπωσδήποτε υπόψη και να τηρούνται.

- Ο χειριστής να διαθέτει εμπειρία στην αντιμετώπιση των ζώων που πρόκειται να κουρέψει.
- Ο χειριστής πρέπει διαβάσει και κατανοήσει τις οδηγίες χρήσης ή να έχει ενημερωθεί για τη χρήση και για τους κινδύνους από κάποιον ειδικό.

Απαγορεύεται η χρήση της μηχανής από παιδιά.

3 Θέση σε λειτουργία

3.1 Έλεγχος και υποδείξεις χειρισμού

Η ακατάλληλη χρήση ηλεκτρικών συσκευών, ιδίως συσκευών κτηνοτροφίας, εγκυμονεί κινδύνους! Προσέξτε επομένως πριν από τη θέση της μηχανής σε λειτουργία τα ακόλουθα μέτρα πρόληψης ατυχημάτων:

- Πρέπει να συμφωνούν μεταξύ τους ο αριθμός των βολτ της πινακίδας τύπου και του ηλεκτρικού δικτύου. Η σύνδεση της μηχανής πρέπει να γίνεται μόνο σε εναλλασσόμενη τάση.
- Αποφεύγετε κάθε επαφή με τις κινούμενες λεπίδες κουρέματος.
- Μην ακουμπάτε την περιοχή των λεπίδων ακόμη κι όταν είναι εκτός λειτουργίας η μηχανή, εφόσον είναι ακόμη συνδεδεμένη σε κάποια πηγή ρεύματος. Σε περίπτωση εργασιών στις λεπίδες/κεφαλή, διακόπτετε πάντοτε πρώτα την παροχή ρεύματος.
- Αποφεύγετε την επαφή με μια μηχανή που έχει έρθει σε επαφή με υγρά. Ποτέ μη κουρεύετε βρεγμένα ζώα. Τα υγρά που έχουν εισχωρήσει στη μηχανή μειώνουν την ηλεκτρική μόνωση. έπάρχει κίνδυνος ηλεκτροπληξίας ή βραχυκυκλώματος. Καθαρίζετε τη μηχανή μόνο στεγνά με βούρτσα και πινέλο καθαρισμού.
- Ένα καλώδιο ηλεκτρικού ρεύματος που βρίσκεται στο μεγαλύτερο μήκος του ελεύθερο στο έδαφος μπορεί να μπερδευτεί και να προκαλέσει κινδύνους. Πριν το κούρεμα, τακτοποιήστε σχολαστικά και με ασφαλή τρόπο το καλώδιο. Αποφύγετε το τσάκισμα ή το μπέρδεμα του καλωδίου τροφοδοσίας. Τα ζώα δεν επιτρέπεται να πατάνε το καλώδιο τροφοδοσίας, να περνάνε από πάνω ή να μπορούν να μπερδευτούν σε αυτό. Ποτέ μην τυλίγετε το καλώδιο ρεύματος γύρω από τη μηχανή και κρατάτε το καλώδιο ρεύματος μακριά από καυτές επιφάνειες και αντικείμενα. Ενδέχεται να προκληθούν θραύσεις και ζημιές στη μόνωση. Ελέγχετε τακτικά το καλώδιο για τυχόν ελαττωματικά σημεία.
- Μετακινήστε το διακόπτη της μηχανής στη θέση OFF (θέση 0, εικόνα 2) πριν αποσυνδέσετε το φις.



Εικόνα 2

- Χρησιμοποιείτε μόνο τις γνήσιες λεπίδες κουρέματος. Μη χρησιμοποιείτε ελαττωματικές λεπίδες κουρέματος με στομωμένα, λιγότερα ή σπασμένα

δόντια. Εργάζεστε μόνο με αιχμηρές λεπίδες κουρέματος, οι οποίες έχουν τροχιστεί σε εξειδικευμένο συνεργείο.

- Συνιστούμε να μην χρησιμοποιείτε το χτένι (μεγάλο κοπτικό) περισσότερο από μιά ώρα και το μικρό κοπτικό (κόπτης) για περισσότερο από 15 λεπτά. τότε για την απότομη αλλαγή αυτά.
- Προσέξτε εάν υπάρχουν ξένα σώματα στο δέρμα του ζώου (σύρμα, ξύλο κτλ.) και απομακρύνετε τα πριν ξεκινήσετε το κούρεμα.
- Φοράτε κατάλληλα ρούχα εργασίας. Μη φοράτε φαρδιά ρούχα ή κοσμήματα. Ενδέχεται να παγιδευτούν σε κινούμενα μέρη της μηχανής. Συνιστάται η χρήση προστατευτικών γυαλιών και ωτοασπίδων.
- Ποτέ μην εισάγετε κάποιο αντικείμενο σε κάποιο άνοιγμα της μηχανής.
- Ο θόρυβος της μηχανής μπορεί να ανησυχήσει τα ζώα. Μια κλωτσιά από το ζώο ή το βάρος του σώματος του ζώου μπορεί να προκαλέσει σοβαρούς τραυματισμούς. Ακινητοποιήστε επαρκώς το ζώο, πλησιάστε το από μπροστά και θέστε σε λειτουργία τη μηχανή μπροστά στο οπτικό πεδίο του ζώου.
- Το κούρεμα των ζώων πρέπει να γίνεται μόνο, όταν έχει αποκλειστεί η πρόσβαση αναρμόδιων ατόμων στο χώρο.
- Κουρεύετε μόνο σε καλά αεριζόμενους χώρους (σκόνη) και ποτέ κοντά σε εκρηκτικά αντικείμενα ή αέρια.
- Ποτέ μην βυθίζετε την συσκευή και την κοπτική κεφαλή σε υγρά όπως το νερό, σαπουνόνερο, πετρέλαιο, βενζίνη κλπ. Μπορεί να προκληθούν σοβαροί τραυματισμοί τόσο στον χειριστή όσο και στη συσκευή (μηχανικά μέρη και κινητήρας).



Πρέπει να ακολουθείτε σε κάθε περίπτωση αυτές τις υποδείξεις ασφαλείας. Όταν εργάζεστε με ηλεκτρικές συσκευές, συνιστάται να χρησιμοποιείτε πάντα φως ασφαλείας.

3.2 Ρύθμιση κουρέματος με κουμπί ρύθμισης πίεσης κουρέματος

Προβείτε στις εξής ενέργειες για τη ρύθμιση κατά τη θέση σε λειτουργία:

Πριν από το κούρεμα:



Εικόνα 3/7

Με τη μηχανή εκτός λειτουργίας: Βεβαιωθείτε ότι οι κωνικοί πείροι μετάδοσης κίνησης των περονών πίεσης εμπλέκονται ακριβώς στις οπές της επάνω λεπίδας (εικόνα 3, θέση 2). Βιδώστε το κουμπί ρύθμισης πίεσης κουρέματος μέχρι να συναντήσετε την πρώτη αισθητή αντίσταση (εικόνα 3, θέση 1). Στη συνέχεια, βιδώστε το κουμπί ρύθμισης πίεσης κουρέματος κατά 1/4 ακόμα της περιστροφής.

Θέστε την κουρευτική μηχανή σε λειτουργία. Χαλαρώστε το κουμπί ρύθμισης πίεσης κουρέματος (εικόνα 7) μέχρι οι λεπίδες κουρέματος να μην έχουν σχεδόν καθόλου πίεση επαφής (η στάθμη θορύβου αυξάνεται).



Προσοχή! Εάν χαλαρώσετε πάρα πολύ το κουμπί ρύθμισης πίεσης κουρέματος μπορεί να εκτοξευτεί η επάνω λεπίδα και να προκαλέσει τραυματισμούς.

Σφίξτε σιγά-σιγά το κουμπί ρύθμισης πίεσης κουρέματος μέχρι ο θόρυβος να γίνει υπόκωφος και να αισθανθείτε αντίσταση κατά το σφίξιμο του κουμπιού ρύθμισης. Ξεβιδώστε το κουμπί ρύθμισης κατά 1/4 της περιστροφής. Η πίεση θα πρέπει να είναι τώρα καλά ρυθμισμένη. Αρχίστε το κούρεμα. Εάν η κοπή δεν είναι ακόμη εντάξει, πρέπει να επαναρυθμίσετε λίγο την τάση κουρέματος.

Κατά το κούρεμα:



Το πατενταρισμένο σύστημα κουρέματος λειτουργεί με πολύ χαμηλότερη πίεση επαφής από ό,τι στις συνηθισμένες κουρευτικές μηχανές για πρόβατα. Κατά συνέπεια, πρέπει να προσέχετε ώστε η τάση κουρέματος να μην είναι πολύ υψηλά ρυθμισμένη. Κατά το κούρεμα, επαναρυθμίστε που και που πολύ ελαφρά την τάση κουρέματος (μέγ. 1/4 της περιστροφής).

Εάν αρχίσετε το κούρεμα χωρίς να έχετε σφίξει επαρκώς το κουμπί ρύθμισης πίεσης κουρέματος, μπορεί να συγκεντρωθούν τρίχες ανάμεσα στις λεπίδες και να δυσκολέψουν ή ακόμη και να κάνουν αδύνατο το κούρεμα. Σε μια τέτοια περίπτωση, πρέπει να αφαιρέσετε, να καθαρίσετε, να λιπάνετε και να επανατοποθετήσετε τις λεπίδες.

3.3 Λίπανση

Πριν και κατά το κούρεμα



Εικόνα 4+9

Για ένα καλό αποτέλεσμα κουρέματος και για την αύξηση της διάρκειας ζωής της μηχανής και των λεπίδων είναι απαραίτητη η ύπαρξη ενός λεπτού στρώματος λαδιού στην επάνω λεπίδα και στην χτένα (εικόνα 4, θέση 1+3). Πρέπει να λιπαίνονται καλά και όλα τα υπόλοιπα κινούμενα εξαρτήματα στην κεφαλή κουρέματος. Στάξτε λάδι στις λεπίδες και στις προβλεπόμενες για το σκοπό αυτό οπές λίπανσης στην κεφαλή κουρέματος (εικόνα 4, θέση 2).

Χρησιμοποιείτε μόνο το δικό μας ειδικό λάδι ή λάδι παραφίνης προδιαγραφών ISO VG 15. Αυτό το λάδι δεν εμπίπτει σε κάποια τοξική κατηγορία και δεν προκαλεί ερεθισμούς ούτε στο δέρμα ούτε στους βλεννογόνους. Αυτό το λάδι παραφίνης θα έχει διασπαστεί μετά από 21 ημέρες σε ποσοστό περ. 20% (CEC-L-33-T-82).



Η ελλιπής λίπανση είναι η συχνότερη αιτία για μη ικανοποιητικά αποτελέσματα κουρέματος. Η ανεπαρκής λίπανση των λεπίδων οδηγεί σε θέρμανση και μειωμένη διάρκεια ζωής των λεπίδων.

Κατά το κούρεμα, πρέπει να λιπαίνετε επαρκώς τις λεπίδες και την κεφαλή κουρέματος ώστε να μην λειτουργούν χωρίς λιπαντικό.

3.4 Ενεργοποίηση/ απενεργοποίηση



Εικόνα 2

Ο συρόμενος διακόπτης διαθέτει δύο θέσεις (στην εικόνα 2 φαίνεται η θέση 0).

Θέση I: Μηχανή εντός λειτουργίας

Θέση 0: Μηχανή εκτός λειτουργίας



Χρησιμοποιείτε πάντα το συρόμενο διακόπτη (εικόνα 2) για να θέσετε τη μηχανή εντός και εκτός λειτουργίας. Πριν από τη σύνδεση του καλωδίου, ελέγχετε τη θέση του διακόπτη.

3.5 Βλάβες

Διακόπτης προστασίας έναντι υπερφόρτωσης

Ο διακόπτης προστασίας έναντι υπερφόρτωσης προστατεύει την μηχανή από μη επιτρεπόμενη μηχανική και θερμική υπερφόρτωση. Εάν πεταχτεί προς τα έξω το κουμπί του διακόπτη προστασίας έναντι υπερφόρτωσης (η μηχανή σταματά), απενεργοποιήστε αμέσως τη μηχανή και με το συρόμενο διακόπτη (εικόνα 2)



Εικόνα 5

(θέση = 0). Αιτίες, για τις οποίες ο διακόπτης προστασίας έναντι υπερφόρτωσης πετάγεται προς τα έξω: ελαττωματικό μοτέρ, πολύ υψηλή τάση κουρέματος, μπλοκάρισμα της κεφαλής κουρέματος, φραγμένο φίλτρο αέρα, κτλ.

Αντιμετωπίστε τη βλάβη έχοντας τα φινις αποσυνδεδεμένο από την πρίζα. Μετά από λίγα λεπτά, η μηχανή μπορεί να τεθεί ξανά σε λειτουργία πιέζοντας προς τα μέσα το διακόπτη προστασίας έναντι υπερφόρτωσης.

Για λοιπές βλάβες, βλέπε λίστα βλαβών στο κεφάλαιο 5 "Επισκευές".

4 Συντήρηση



Διακόψτε πριν από την έναρξη των εργασιών συντήρησης την παροχή ενέργειας. Αποσυνδέστε το φως από την πρίζα.

Μην ακουμπάτε την περιοχή των λεπίδων ακόμη κι όταν η μηχανή βρίσκεται εκτός λειτουργίας, εφόσον η μηχανή είναι ακόμη συνδεδεμένη σε κάποια πηγή ρεύματος. Εργάζεστε με τις λεπίδες κουρέματος / την κεφαλή κουρέματος μόνο εφόσον έχετε αποσυνδέσει το φως από την πρίζα.

4.1 Καθαρισμός

Καθαρισμός της κεφαλής κουρέματος και των λεπίδων

Μετά την ολοκλήρωση του κουρέματος, απομακρύνετε το λάδι από τη μηχανή τρίβοντάς την με ένα στεγνό πανί και καθαρίστε σχολαστικά την κεφαλή κουρέματος και τις λεπίδες με στεγνό πινέλο ή με βούρτσα. Στη συνέχεια λαδώστε τα εξαρτήματα για να αποφύγετε τη σκουριά. Ακόμη και τα μικρότερα σημεία σκουριάς στις λεπίδες επηρεάζουν το κούρεμα ή το καθιστούν αδύνατο.

4.2 Τοποθέτηση των λεπίδων



Εικόνα 6

Ένα ζεύγος λεπίδων κουρέματος αποτελείται από μία χτένα (εικόνα 6, θέση 2) και μία επάνω λεπίδα

(εικόνα 6, θέση 1). Κατά την τοποθέτηση των λεπίδων πρέπει να φροντίζετε ώστε να εφάπτονται οι σωστές επιφάνειες η μία πάνω στην άλλη. Οι λεπίδες τοποθετούνται ως εξής:



Εικόνα 7+8

Χαλαρώστε το κουμπί ρύθμισης πίεσης κουρέματος (εικόνα 7) και τοποθετήστε τη μηχανή πάνω σε σκληρή επιφάνεια, έτσι ώστε οι βίδες στερέωσης των λεπίδων (εικόνα 8) να είναι στραμμένες προς τα επάνω. Χαλαρώστε τις βίδες και αφαιρέστε τις δύο παλιές λεπίδες κουρέματος.

Βεβαιωθείτε ότι οι καινούργιες λεπίδες είναι καθαρές. Βεβαιωθείτε ότι οι ακονισμένες επιφάνειες δεν είναι λερωμένες. Διαφορετικά δεν θα έχετε ικανοποιητικά αποτελέσματα ακόμη και αν οι λεπίδες είναι ακονισμένες.

Τοποθετήστε την καινούργια επάνω λεπίδα στον κώνο μετάδοσης κίνησης των περονών πίεσης (εικόνα 9 +εικόνα 3, θέση 2) και σπρώξτε την καινούρια χτένα ανάμεσα από τις βίδες που έχετε λασκάρει (εικόνα 10).



Εικόνα 9, 10, 11

Σφίξτε τις βίδες στερέωσης της λεπίδας έτσι ώστε μόλις που να μπορείτε να μετακινήσετε πλευρικά την καινούργια χτένα με το χέρι.

Αναποδογυρίστε τη μηχανή, έτσι ώστε το κουμπί ρύθμισης πίεσης κουρέματος να είναι πάλι στραμμένο προς τα επάνω.

Τώρα έχει σημασία, να τοποθετήσετε τις λεπίδες τη μία πάνω στην άλλη έτσι ώστε η ακονισμένη επιφάνεια της χτένας να προεξέχει περ. 1,5 - 2,0 mm από τις μύτες της επάνω λεπίδας (εικόνα 11).

Μόλις ρυθμίσετε τις λεπίδες, στερεώστε την χτένα στη θέση της και σφίξτε καλά τις βίδες στερέωσης των λεπίδων.

Ελέγξτε εάν οι λεπίδες κουρέματος είναι σωστά τοποθετημένες και εάν οι κώνοι μετάδοσης κίνησης των περονών πίεσης (εικόνα 3, θέση 2) βρίσκονται στις προβλεπόμενες οπές της επάνω λεπίδας. Τώρα σφίξτε το κουμπί ρύθμισης πίεσης κουρέματος μέχρις ότου η επάνω λεπίδα πιεστεί πάνω στη χτένα και συναντήσετε μια ελαφρά αντίσταση.

4.3 Ακόνισμα των Λεπίδων

Εργάζεστε μόνο με αιχμηρές λεπίδες κουρέματος. Οι στομωμένες ή ελαττωματικές λεπίδες με ελλιπή δόντια πρέπει να αντικαθίστανται. Οι λεπίδες μπορούν να ακονιστούν σωστά μόνο από κάποιον ειδικό με τη χρήση ειδικών μηχανημάτων.

4.4 Καθαρισμός του φίλτρου αέρα



Εικόνα 12

Το στοιχείο του φίλτρου αέρα βρίσκεται στην κάτω πλευρά του τμήματος μοτέρ της μηχανής. Το

στοιχείο του φίλτρου αέρα μπορεί να αφαιρεθεί από τη μηχανή για να καθαριστεί. Το στοιχείο του φίλτρου πρέπει οπωσδήποτε να καθαρίζεται τακτικά με στεγνό πινέλο ή βούρτσα. Φροντίστε ώστε κατά τον καθαρισμό του φίλτρου αέρα να μην εισέλθουν ξένα σώματα στη μηχανή.

Δεν επιτρέπεται να χρησιμοποιείτε ποτέ τη μηχανή χωρίς φίλτρο αέρα!

4.5 Αντικατάσταση της κεφαλής κουρέματος (επιλογή)



Εικόνα 13

Για να αλλάξετε την κεφαλή κουρέματος από "κούρεμα προβάτων" σε "κούρεμα άλλων ζώων" ή αντίστροφα, χαλαρώστε τους δυο κοχλίες στην κεφαλή κουρέματος. Αφαιρέστε την μία κεφαλή κουρέματος και τοποθετήστε την άλλη (εάν χρειαστεί λιπάνετε το γρανάζι εικόνα 1, θέση 8). Σφίξτε ξανά τις δυο βίδες.

4.6 Φύλαξη της κουρευτικής μηχανής



Αποθηκεύετε την κουρευτική μηχανή μόνο σε στεγνούς χώρους και μέσα στο βαλιτσάκι της. Εάν υπάρχει η υποψία εισχώρησης υγρού, μη θέτετε τη μηχανή σε λειτουργία. Επάρχει κίνδυνος ηλεκτροπληξίας ή βραχυκυκλώματος. Δώστε την κουρευτική μηχανή σε κάποιο τμήμα σέρβις.



Εικόνα 14

Πρέπει να συνηθίσετε να αποθηκεύετε την κουρευτική μηχανή μεταξύ των χρήσεων πάντα καλά καθαρισμένη, λαδωμένη και με αποφορτισμένη πίεση κουρέματος στο βαλιτσάκι σε ένα στεγνό και καθαρό χώρο, μακριά από παιδιά.

5 Επισκευές

Το προϊόν αυτό έχει μελετηθεί και συναρμολογηθεί χρησιμοποιώντας τα καλύτερα διαθέσιμα υλικά και εξαρτήματα. Είναι σχεδιασμένο για μακροχρόνια αποδοτική χρήση. Εάν χρησιμοποιηθούν ανταλλακτικά κατά τη διάρκεια του κύκλου ζωής του παρακαλούμε βεβαιωθείτε ότι αυτά είναι γνήσια ανταλλακτικά HeiNiger. Η χρήση μη γνήσιων ανταλλακτικών HeiNiger μπορεί να ελαττώσει την αποτελεσματικότητα του μηχανολογικού αυτού προϊόντος και η εγγύηση παύει να ισχύει.

5.1 Εισαγωγή

Τα μέτρα για την αποκατάσταση τέτοιου είδους βλαβών επισημαίνονται στη στήλη "Αντιμετώπιση" στις λίστες βλαβών. Οι ενέργειες αντιμετώπισης σε σκούρο φόντο επιτρέπεται να πραγματοποιούνται μόνο από το εξουσιοδοτημένο σέρβις.

Πληροφορίες για τα εξουσιοδοτημένα σέρβις θα βρείτε στο κεφάλαιο "Διευθύνσεις επικοινωνίας".



5.2 Λίστες βλαβών

Σε περίπτωση βλαβών, που δεν περιλαμβάνονται στις παρούσες οδηγίες, πρέπει να απευθύνεστε στο εξουσιοδοτημένο σέρβις.

Κεφαλή κουρέματος προβάτων

ΒΛΑΒΗ	ΑΙΤΙΑ	ΑΝΤΙΜΕΤΩΠΙΣΗ
Η επάνω λεπίδα δεν κινείται σε όλη την επιφάνεια κύλισης	Ελατήριο συγκράτησης σπασμένο.	Αναθέστε σε ειδικούς την αντικατάσταση του ελατηρίου συγκράτησης.
	Άξονας εκκέντρου και/ή μπίλια και/ή περιστρεφόμενη κεφαλή φθαρμένη.	Αναθέστε σε ειδικούς την αντικατάσταση του άξονα εκκέντρου και/ή της μπίλιας και/ή της περιστρεφόμενης κεφαλής.
	Τα ρουλεμάν είναι πολύ φθαρμένα.	Αναθέστε σε ειδικούς την αντικατάσταση των ρουλεμανών.
Η επάνω λεπίδα δεν κινείται.	Γρανάζι Z30 μαύρο ελαττωματικό (εικόνα 1, θέση 8)	Αντικαταστήστε το γρανάζι.
	Κύρια μετάδοση στο τμήμα του μοτέρ ελαττωματική.	Αναθέστε σε ειδικούς την αντικατάσταση της κύριας μετάδοσης.
	Άξονας εκκέντρου σπασμένος ή κυρτός.	Αναθέστε σε ειδικούς την αντικατάσταση του άξονα εκκέντρου.
	Απουσία μπίλιας.	Αναθέστε σε ειδικούς της αντικατάσταση της μπίλιας.
Το κουμπί ρύθμισης πίεσης κουρέματος ενεργοποιείται μόνο του.	Απουσία δακτυλίου ασφαλείας (εικόνα 1, θέση 4).	Αντικαταστήστε τον δακτύλιο ασφαλείας και τοποθετήστε τον έτσι ώστε το κουμπί ρύθμισης πίεσης κουρέματος να βιδώνεται σχετικά εύκολα αλλά να ξεβιδώνεται δύσκολα.
	Δακτύλιος με σπείρωμα χαλαρός.	Κολλήστε το δακτύλιο με σπείρωμα με κόλλα "Loctite" ή με παρόμοιο προϊόν.
Δεν μπορεί να ασκηθεί επαρκής πίεση στην επάνω λεπίδα.	Ελατήριο συγκράτησης σπασμένο.	Αναθέστε σε ειδικούς την αντικατάσταση του ελατηρίου συγκράτησης.
	Απουσία εδράνου πείρου (εικόνα 1, θέση 6).	Αντικαταστήστε το έδρανο πείρου.
	Το έδρανο πείρου είναι φθαρμένο (εικόνα 1, θέση 6).	Αντικαταστήστε το έδρανο πείρου.
	Η περιστρεφόμενη κεφαλή είναι επάνω φθαρμένη.	Αναθέστε σε ειδικούς την αντικατάσταση της περιστρεφόμενης κεφαλής.
	Οι περόνες πίεσης είναι φθαρμένες (εικόνα 1, θέση 2).	Αναθέστε σε ειδικούς την αντικατάσταση των περονών πίεσης.
Οι περόνες πίεσης πέφτουν προς έξω.	Το έκκεντρο ασφαλείας στο ελατήριο συγκράτησης είναι σπασμένο.	Αναθέστε σε ειδικούς την αντικατάσταση του ελατηρίου συγκράτησης.
Δεν κόβει καλά.	Η χτένα και/ή η επάνω λεπίδα είναι στομωμένες.	Αναθέστε σε ειδικούς την επανατρόχιση με κοίλη λείανση περ. 20 ≈m.
	Τάση κουρέματος πολύ χαμηλή.	Αυξήστε την πίεση βιδώνοντας το κουμπί ρύθμισης πίεσης κουρέματος (εικόνα 3, θέση 1).
	Οι λεπίδες δεν τροχίστηκαν σωστά.	Αναθέστε σε ειδικούς την επανατρόχιση με κοίλη λείανση περ. 20 ≈m.

Κεφαλή κουρέματος προβάτων

ΒΛΑΒΗ	ΑΙΤΙΑ	ΑΝΤΙΜΕΤΩΠΙΣΗ
Δεν κόβει.	Η χτένα δεν τοποθετήθηκε σωστά.	Μετατοπίστε προς τα πίσω την επάνω λεπίδα προς την χτένα κατά 1.5 mm (εικόνα 11).
	Απουσία μπίλιας (εικόνα 1, θέση 25).	Αναθέστε σε ειδικούς της αντικατάσταση της μπίλιας.
	Γρανάζι και/ή κύρια μετάδοση (εικόνα 1, θέση 8) ελαττωματικά.	Αντικαταστήστε το γρανάζι. Αναθέστε σε ειδικούς την αντικατάσταση της κύριας μετάδοσης.
	Κεφαλή κουρέματος ελαττωματική (εικόνα 1, θέση 23).	βλέπε ενότητα 1-4.
Η κεφαλή κουρέματος υπερθερμαίνεται.	Τάση κουρέματος πολύ υψηλή.	Μειώστε την τάση κουρέματος και, εάν χρειάζεται, αναθέστε σε ειδικούς να ακονίσουν πάλι την λεπίδα.
	Μπίλια (εικόνα 1, θέση 25) φιλμ λιπαντικού.	Λιπάνετε την μπίλια.
	Έδρανο πείρου (εικόνα 1, θέση 6) χωρίς γράσο.	Γρασάρετε το έδρανο πείρου.
	Φθαρμένα ρουλεμάν.	Αναθέστε σε ειδικούς την αντικατάσταση των ρουλεμάν.

Τμήμα μοτέρ

ΒΛΑΒΗ	ΑΙΤΙΑ	ΑΝΤΙΜΕΤΩΠΙΣΗ
Το μοτέρ δε λειτουργεί.	Χωρίς ρεύμα.	Ελέγξτε το καλώδιο και την ασφάλεια.
	Καλώδιο ελαττωματικό.	Αναθέστε τον έλεγχο και την αντικατάσταση στο σέρβις.
	Διακόπτης ή μοτέρ ελαττωματικά.	Αναθέστε την επισκευή στο σέρβις.
	Διακόπτης προστασίας έναντι υπερφόρτωσης απενεργοποιημένος.	Θέση σε λειτουργία (εικόνα 5).
Ο διακόπτης προστασίας έναντι υπερφόρτωσης θέτει τη μηχανή συνεχώς εκτός λειτουργίας (εικόνα 5).	Λεπίδες μπλοκαρισμένες (εικόνα 6).	Αντιμετωπίστε το μπλοκάρισμα.
	Φίλτρο αέρα βουλωμένο (εικόνα 12).	Καθαρίστε ή αντικαταστήστε το φίλτρο αέρα.
	Ρότορας ή στάτορας ελαττωματικός.	Αναθέστε σε ειδικούς την αντικατάσταση του ρότορα/στάτορα.
	Διακόπτης προστασίας έναντι υπερφόρτωσης ελαττωματικός.	Αναθέστε σε ειδικούς την αντικατάσταση του διακόπτη προστασίας έναντι υπερφόρτωσης.
Το μοτέρ λειτουργεί πολύ αργά.	Ψηκτρές φθαρμένες.	Αναθέστε την αντικατάσταση των ψηκτρών στο σέρβις.
	Ρότορας ή στάτορας ελαττωματικός.	Αναθέστε σε ειδικούς την αντικατάσταση του ρότορα/στάτορα.
Το τμήμα του μοτέρ θερμαίνεται.	Το φίλτρο αέρα είναι βουλωμένο, ο αέρας δεν μπορεί πλέον να κυκλοφορήσει (εικόνα 1, θέση 28).	Έχοντας αποσυναρμολογήσει το φίλτρο αέρα, καθαρίστε το με πινέλο ή βούρτσα ή αντικαταστήστε το.
	Τάση κουρέματος πολύ υψηλή.	Σφίξτε λιγότερο το κουμπί ρύθμισης πίεσης κουρέματος (εικόνα 7). Εάν μετά από αυτό δεν κόβουν οι λεπίδες, πρέπει να τις ακονίσετε ή να τις αντικαταστήσετε.
	Ελαττωματικά ρουλεμάν (εισχώρηση υγρού καθαρισμού).	Αναθέστε σε ειδικούς την αντικατάσταση των ρουλεμάν.
Από το τμήμα του μοτέρ ακούγεται ένα πολύ έντονο σφύριγμα.	Κύρια μετάδοση και άξονες χωρίς φιλμ λιπαντικού.	Αναθέστε σε ειδικούς την λίπανση της κύριας μετάδοσης και του άξονα.
Δονήσεις στο μοτέρ.	Ο ρότορας δε λειτουργεί ομαλά (οφείλεται σε δυνατό χτύπημα).	Αναθέστε σε ειδικούς την αντικατάσταση του ρότορα.
	Φθαρμένα ρουλεμάν.	Αναθέστε σε ειδικούς την αντικατάσταση των ρουλεμάν.

6 Προστασία περιβάλλοντος και απόρριψη

6.1 Εισαγωγή

Για την κατάλληλη απόρριψη των λεπίδων καθώς και της κουρευτικής μηχανής υπεύθυνος είναι ο ιδιοκτήτης. Παρακαλούμε τηρήστε τις σχετικές διατάξεις που ισχύουν στη χώρα σας.

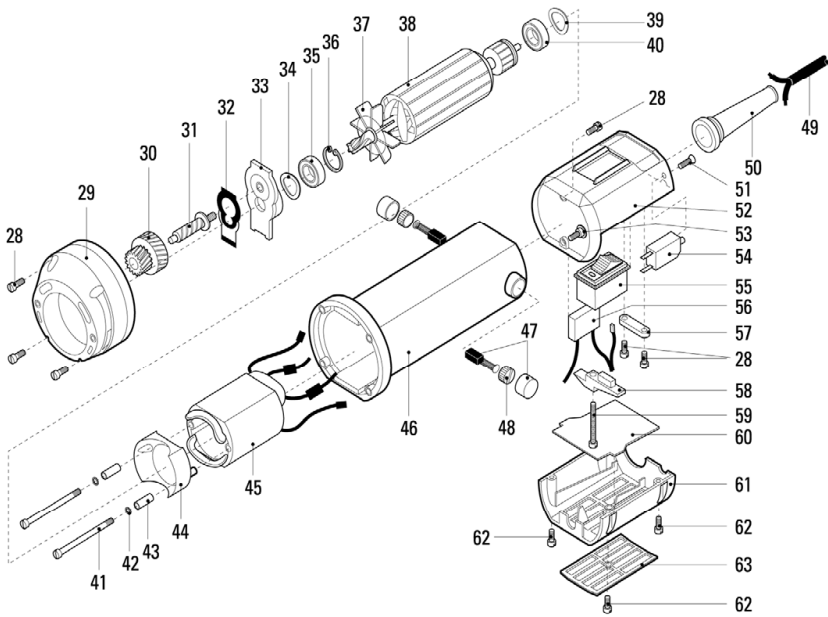
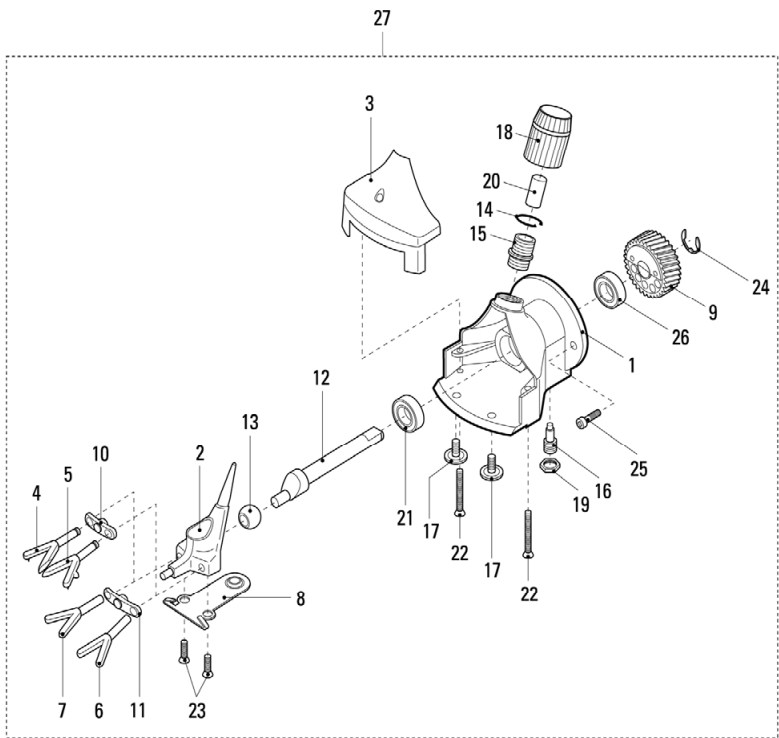
6.2 Ομάδες υλικών

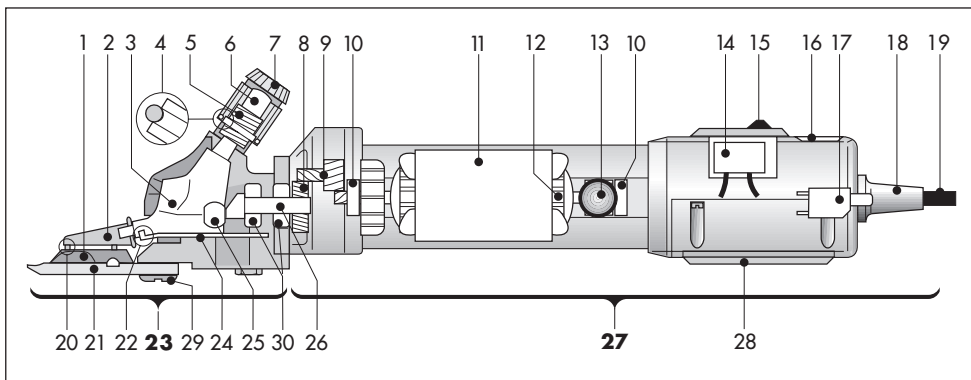
Παραδώστε τη μηχανή για αποσυναρμολόγηση στο σέρβις ή στον πλησιέστερο ηλεκτρολόγο.

έλικό	που υπάρχει στην εικόνα 1a στη θέση
Καουτσούκ	18 / 19
Πολυαμίδιο	8 / 27 / 28
Σίδηρος/χάλυβας	1 / 2 / 3 / 4 / 5 / 6 / 7 / 8 / 9 / 10 / 11 / 12 / 21 / 22 / 24 / 25 / 26 / 28 / 29 / 30
Χαλκός	11 / 12 / 17 / 19
Ορείχαλκος	13 / 15 / 17 / 27
Αλουμίνιο	23
άλλα υλικά	9 / 10 / 13 / 14 / 15 / 17 / 30

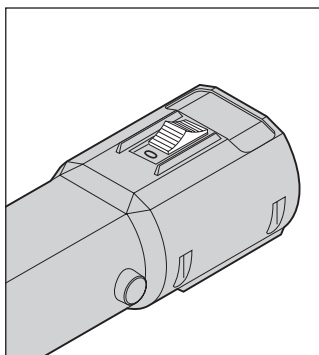
7 Διεύθυνση επικοινωνίας

Το κατάσταση ή η εταιρεία που αναφέρεται στο δελτίο εγγύησης είναι τα εξουσιοδοτημένα σημεία σέρβις ή αυτά που θα σας παραπέμψουν στο πλησιέστερο σέρβις της περιοχής σας.

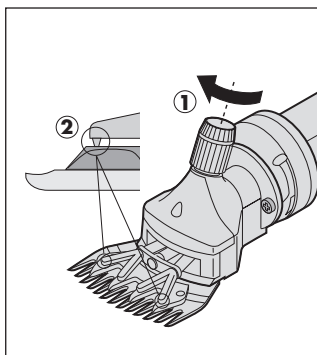




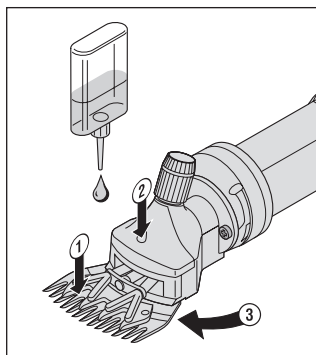
1a



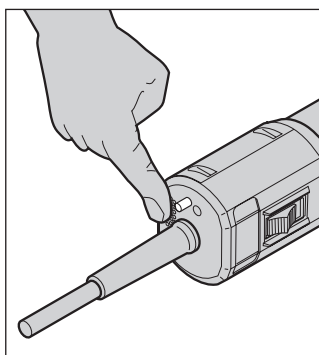
2



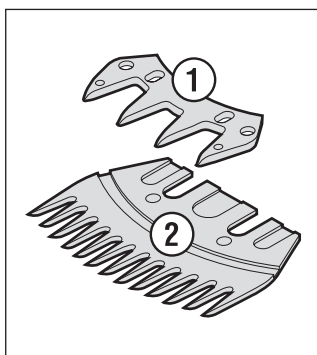
3



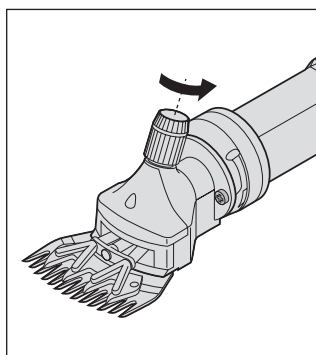
4



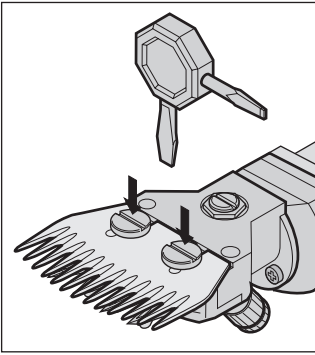
5



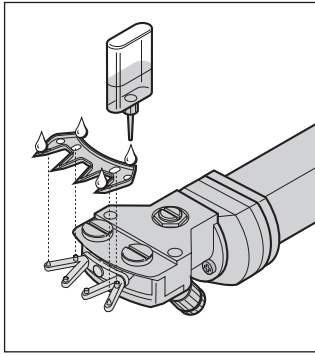
6



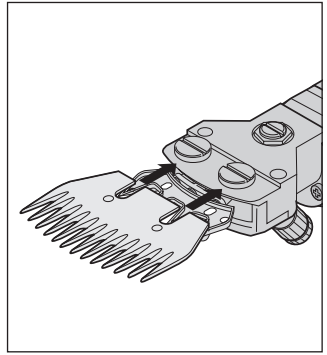
7



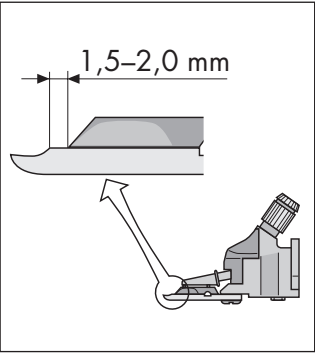
8



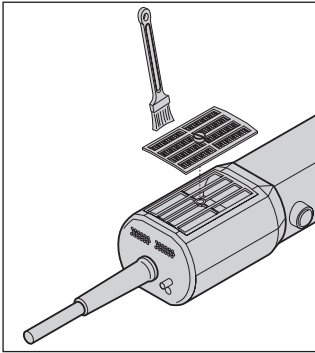
9



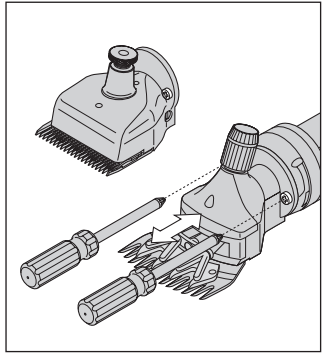
10



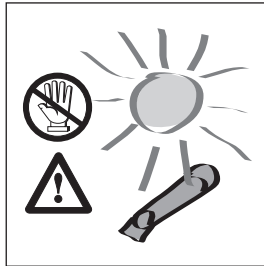
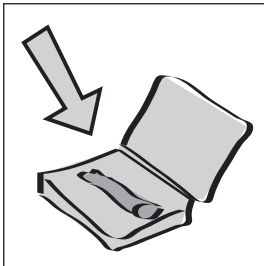
11



12



13



14